

ALIMENT'ACTION : PARI COLLECTIF SUR LES JEUNES. ANCRER DE NOUVEAUX SYSTÈMES ALIMENTAIRES SUR NOS TERRITOIRES



*Journée organisée par la DRAAF Auvergne-Rhône-Alpes
Animation par le GRAINE Auvergne-Rhône-Alpes*

PROGRAMME NATIONAL
POUR L'ALIMENTATION
**NOTRE MODELE
A DE L'AVENIR**



LE 26 JUIN 2018 À LYON

ALIMENT'ACTION : PARI COLLECTIF SUR LES JEUNES. ANCRER DE NOUVEAUX SYSTÈMES ALIMENTAIRES SUR NOS TERRITOIRES.



Les clés pour parcourir le document

Vous trouverez ici :

- Les présentations des intervenants (photos, cartes, schémas, diapo...)
- Les messages clés de cette journée apportés par chacun des intervenants
(Comme si) Vous y étiez : les essentiels
- Les fiches présentation des intervenants (résumé des actions & projets, coordonnées et structure)

Avec les [liens hypertexte](#) (titre ou onglet « retour »), naviguez en toute simplicité à travers le document : passez des messages clés d'un intervenant à sa fiche présentation, puis reprenez le déroulé du colloque là où vous en étiez.

Bonne lecture !

LE 26 JUIN 2018 À LYON

ALIMENT'ACTION : PARI COLLECTIF SUR LES JEUNES. ANCRER DE NOUVEAUX SYSTÈMES ALIMENTAIRES SUR NOS TERRITOIRES.



PROGRAMME NATIONAL
POUR L'ALIMENTATION
**NOTRE MODELE
A DE L'AVENIR**

Au menu :

Présentation des intervenants

(Comme si) Vous y étiez : Les essentiels

Fiches présentation des intervenants

LE 26 JUIN 2018 À LYON

ALIMENT'ACTION : PARI COLLECTIF SUR LES JEUNES. ANCRER DE
NOUVEAUX SYSTÈMES ALIMENTAIRES SUR NOS TERRITOIRES.



PROGRAMME NATIONAL
POUR L'ALIMENTATION
**NOTRE MODELE
A DE L'AVENIR**

Présentation des intervenants
&
(Comme si) Vous y étiez : Les essentiels

LE 26 JUIN 2018 À LYON

ALIMENT'ACTION : PARI COLLECTIF SUR LES JEUNES. ANCRER DE NOUVEAUX SYSTÈMES ALIMENTAIRES SUR NOS TERRITOIRES.



**NOTRE MODELE
A DE L'AVENIR**

Accueil

Projection du film « Les nourritures du jardin »

LE 26 JUIN 2018 À LYON

ALIMENT'ACTION : PARI COLLECTIF SUR LES JEUNES. ANCRER DE NOUVEAUX SYSTÈMES ALIMENTAIRES SUR NOS TERRITOIRES.



Table ronde 1

Associer les jeunes pour pérenniser de nouveaux choix alimentaires sur nos territoires

Nos territoires en débat sur :

Comment travailler en transversalité entre services et acteurs ?

Quels territoires d'action pertinents ?

Faire ensemble mais comment ?

Des freins et des limites, comment les dépasser et s'adapter ?

Echanges avec :

Pierre Gayvallet : Service Education à l'Environnement et au Développement Durable - **Communauté de Communes Thiers Dore et Montagne (63)** / **Pierre Roze** : Vice-Président, en charge de l'éducation - **Communauté de Communes Thiers Dore et Montagne (63)** / **Julie Le Gall** : Maître de Conférence en Géographie - **Ecole Normale Supérieure de Lyon** (vidéo) / **Elisabeth Manzoni** : Chef du pôle Politique Publique de l'Alimentation - **Direction Régionale de l'Alimentation, de l'Agriculture et de la Forêt Auvergne-Rhône-Alpes** / **Marie Simon** : Formatrice et éducatrice à l'environnement - Association Le Mat & Collectif pétale - **Ardèche (07)** / **Joséphine Soulier** : **DRAAF Auvergne-Rhône-Alpes**

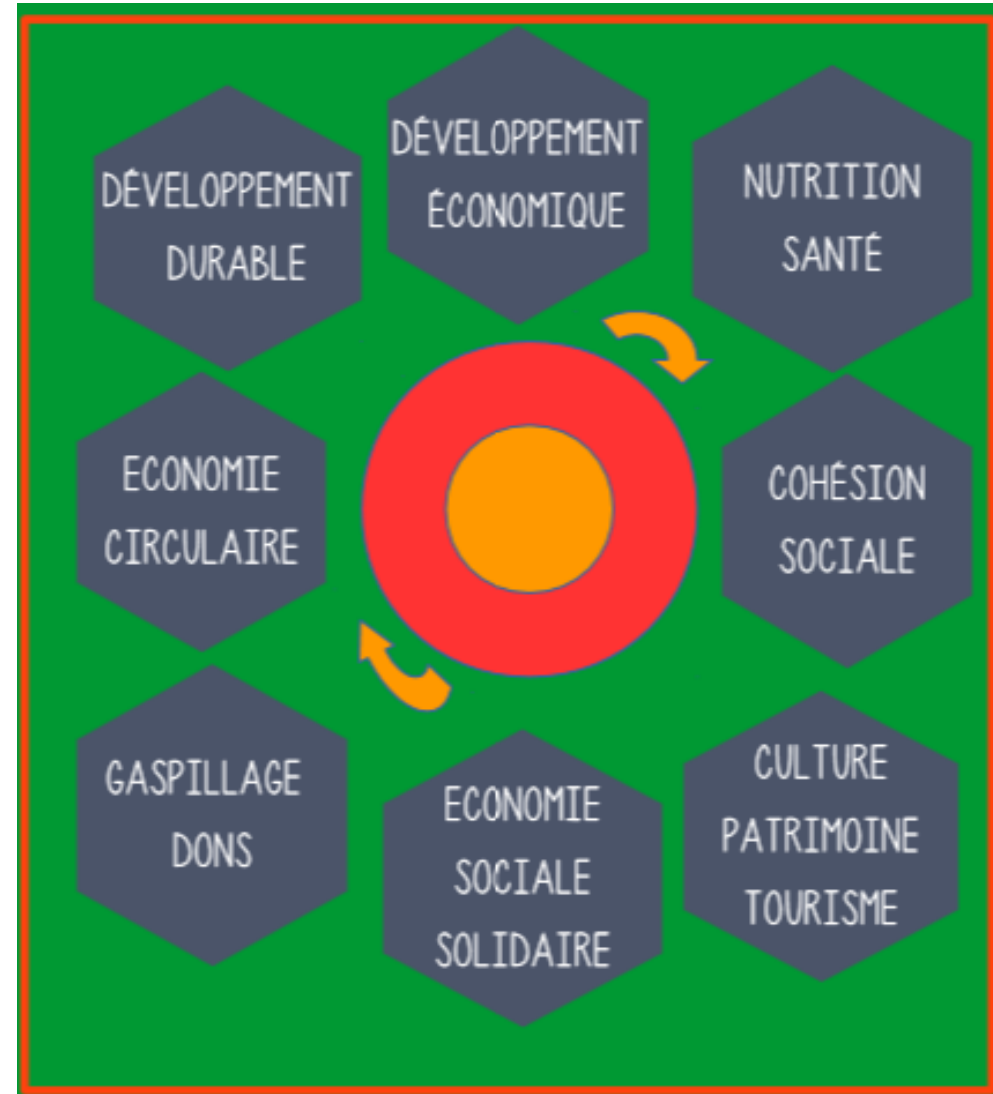
LE 26 JUIN 2018 À LYON

ALIMENT'ACTION : PARI COLLECTIF SUR LES JEUNES. ANCRER DE NOUVEAUX SYSTÈMES ALIMENTAIRES SUR NOS TERRITOIRES.

Pierre Roze & Pierre Gayvallet

(Comme si) Vous y étiez : les essentiels

- SENSIBILISER DES JEUNES et SENSIBILISER À L'ALIMENTATION DURABLE : AU CROISEMENT de compétences multiples de la collectivité (Economie, Education à l'Environnement et au Développement Durable, École).
- TRAVAILLER EN TRANSVERSALITÉ avec différents services au sein d'une même collectivité pour gagner en efficacité (développement économique, nutrition-santé, cohésion sociale, culture-patrimoine-tourisme, économie sociale et solidaire, gaspillage & dons, économie circulaire, développement durable...).
- TRAVAILLER EN TRANSVERSALITÉ ET COLLECTIVEMENT avec les multiples acteurs concernés sur le territoire sur les différentes entrées de l'alimentation.
- « *LE CHANGEMENT DE COMPORTEMENT EST UNE SUCCESSION D'ÉTAPES : une fois que l'une d'elles est franchie, il faut viser la seconde tout en encourageant les nouvelles habitudes* » (P. Gayvallet)



Ex Communauté de Communes
Pays de Courpière

Communauté de Communes Thiers Dore et Montagne

Communauté de Communes
Thiers Dore et Montagne







Crédits photos © Thiers Dore et Montagne



Crédits photos © Thiers Dore et Montagne

ALIMENT'ACTION : PARI COLLECTIF SUR LES JEUNES. ANCRER DE NOUVEAUX SYSTÈMES ALIMENTAIRES SUR NOS TERRITOIRES.



Marie Simon

(Comme si) Vous y étiez : les essentiels

- Acteurs économiques, institutionnels et enseignants/animateurs : **UNE ALLIANCE IDÉALE** pour co-construire des projets de sensibilisation à l'alimentation durable
- **LE TRIO GAGNANT** pour inciter et inscrire le changement dans le temps ? Décideur financier, acteur de l'alimentation et éducateur

ALIMENT'ACTION : PARI COLLECTIF SUR LES JEUNES. ANCRER DE NOUVEAUX SYSTÈMES ALIMENTAIRES SUR NOS TERRITOIRES.



Joséphine Soulier

(Comme si) Vous y étiez : les essentiels

- Partir des **REPRÉSENTATIONS DES JEUNES**, de leur **MODE DE VIE** et de leurs **ATTENTES** pour éviter d'avoir des messages trop culpabilisants et prescriptifs
- **DIVERSIFIER LES MESSAGES ET LES CANAUX DE DIFFUSION** pour mieux toucher les jeunes
- Prendre en compte **L'ENVIRONNEMENT GLOBAL DU JEUNE**, lui-même constitué de micro-environnements
- S'appuyer sur des **ACTEURS RELAIS**, **L'INFLUENCE DES PAIRS ET DES RÉSEAUX SOCIAUX** pour partager les messages encourageant une alimentation « durable ».
- **RESPONSABILISER ET ENCOURAGER** les jeunes à être acteurs de leurs choix alimentaires

ALIMENT'ACTION : PARI COLLECTIF SUR LES JEUNES. ANCRER DE NOUVEAUX SYSTÈMES ALIMENTAIRES SUR NOS TERRITOIRES.

Joséphine Soulier

Direction Régionale de l'Alimentation, de l'Agriculture et de la Forêt



Environnement global du jeune constitué de différents **MICRO-ENVIRONNEMENTS** :

- Le façonnent
- Font intervenir différents acteurs

LE JEUNE dans son environnement global :

- Messages adaptés
- Moins de culpabilisation et de stigmatisation
- Plus d'efficacité et de cohérence

Autant **D'APPRENTISSAGES** que de **MONDES** :

- En synergie
- La participation des jeunes
- Quel rôle pour chacun des acteurs intervenant dans l'environnement du jeune ?

LE 26 JUIN 2018 À LYON : PRÉSENTATION INTERVENANT

ALIMENT'ACTION : PARI COLLECTIF SUR LES JEUNES. ANCRER DE NOUVEAUX SYSTÈMES ALIMENTAIRES SUR NOS TERRITOIRES.

Recherche-action sur la Communauté de Communes Thiers Dore et Montagne (mars-août 2018)

SUJET : Accompagnement au changement des pratiques alimentaires de la jeunesse

CIBLE : 11-15 ans

HYPOTHÈSES :

- Recherche d'un effet de masse ↔ sensibiliser davantage de jeunes, les rendre acteurs et responsables de leurs choix alimentaires ???
- Associer tout ou partie des acteurs travaillant de près ou de loin sur l'alimentation ↔ plus de **cohérence**, **d'efficience** et de **légitimité** à la démarche et aux messages ???
- Impliquer des acteurs relais dans la démarche de sensibilisation à l'alimentation durable ↔ **pérennisation** des actions mises en œuvre sur le territoire ???

ALIMENT'ACTION : PARI COLLECTIF SUR LES JEUNES. ANCRER DE NOUVEAUX SYSTÈMES ALIMENTAIRES SUR NOS TERRITOIRES.

PAR OÙ COMMENCER ?

Etat des lieux sur le territoire de Thiers Dore et Montagne

PREMIERS RESULTATS : Focus group dans un collège (le 7 juin 2018)

- Quel est le **mode de vie** des jeunes ? Jeux vidéos, sport (clubs, AS, espaces publics)
- Quelles attentes en matière de communication ? **Canaux de diffusion favorisés** (réseaux sociaux, chaînes youtube & dailymotion), **formes de messages souhaités** (ludiques, accrocheurs, simples et clairs)

REFLEXIONS :

- Qui sont les **acteurs** travaillant de près ou de loin sur l'alimentation ? Comment les **rassembler** ?
- Quels **acteurs/situations relais** sur TDM ? Partenariat avec le **sport** (clubs, espaces libres), **transports** ? **Espaces culturels** ? **Familles** ? ...

LE 26 JUIN 2018 À LYON : PRÉSENTATION INTERVENANT

ALIMENT'ACTION : PARI COLLECTIF SUR LES JEUNES. ANCRER DE NOUVEAUX
SYSTÈMES ALIMENTAIRES SUR NOS TERRITOIRES.



Elisabeth Manzon & Julie Le Gall

Accédez à la vidéo de l'interview croisée en cliquant [ici](#)

Transversalité – Gouvernances - Territoires

LE 26 JUIN 2018 À LYON : PRÉSENTATION INTERVENANT

ALIMENT'ACTION : PARI COLLECTIF SUR LES JEUNES. ANCRER DE NOUVEAUX SYSTÈMES ALIMENTAIRES SUR NOS TERRITOIRES.



Elisabeth Manzon & Julie Le Gall
(Comme si) Vous y étiez : les essentiels

- LE FAIT ALIMENTAIRE est un fait qui RASSEMBLE et qui concerne une pluralité d'acteurs
- Il n'y a pas une mais DES GOUVERNANCES ALIMENTAIRES sur un même territoire
- Penser les projets alimentaires en rassemblant les DIFFÉRENTES ÉCHELLES DE TRAVAIL des acteurs du territoire et en les faisant DIALOGUER
- S'interroger sur ce que représente LE TERRITOIRE POUR LES JEUNES d'aujourd'hui (quelle échelle, quelle signification, quelle valeur...?) : « Pour l'adolescent, le territoire correspond à L'ESPACE QU'IL S'APPROPRIE : celui de sa maison, de son environnement scolaire, là où il circule avec ses pairs, là où il circule dans son cyber-espace » (J. Le Gall)
- S'interroger sur ce que représente LA PROXIMITÉ POUR NOTRE SOCIÉTÉ ACTUELLE (distances géographique et topologique) « L'important pour l'adolescent n'est pas tant la question du local en terme de distance, mais ça va être LA RENCONTRE, LA POSSIBILITÉ DE CONNAÎTRE LES PERSONNES QUI FONT L'ALIMENTATION AUJOURD'HUI [...] de L'INTER-CONNAISSANCE entre des mondes qui ne connaissent pas toujours pour recréer ce lien » (J. Le Gall)

ALIMENT'ACTION : PARI COLLECTIF SUR LES JEUNES. ANCRER DE NOUVEAUX SYSTÈMES ALIMENTAIRES SUR NOS TERRITOIRES.



Table ronde 2

Sensibiliser les jeunes au plus près de leur quotidien

Nos territoires en débat sur :

Quels jeunes dans quel environnement ?
 Quels messages ? Comment les co-construire et les relayer ?
 Quels acteurs relais ?
 Comment et pourquoi créer un effet de masse ?

Echanges avec :

Charlène Nicolay : Ingénieur agronome – Cabinet Tero / **Violène Salem** : Chef de projet- agriculture - **Communauté de Communes du Grésivaudan (38)** / **Matthieu Morard** : Chargé de mission Education au territoire et à l'environnement - **Parc Naturel Régional des Baronnies Provençales (26)** / **Nathalie Gregoris** : Responsable pédagogique Association ANIS Etoilé (Agriculture, Nutrition, Interculturel, Solidarité) – **Pont du Château (63)** / **Magali Fenouil** : Chargée de mission jeunesse, citoyenneté et territoires - **Département de l'Ardèche (07)** / **Marie Sandoz** : Chargée de mission santé et coordination – Union Régionale pour l'Habitat Jeunes - **Région Auvergne-Rhône-Alpes**

LE 26 JUIN 2018 À LYON

ALIMENT'ACTION : PARI COLLECTIF SUR LES JEUNES. ANCRER DE NOUVEAUX SYSTÈMES ALIMENTAIRES SUR NOS TERRITOIRES.



[Violène Salem](#), [Charlène Nicolay](#), [Marie Sandoz](#), [Matthieu Morard](#), [Nathalie Grégoris](#), [Magali Fenouil](#)

(Comme si) Vous y étiez : les essentiels

- BIEN CONNAÎTRE SON ENVIRONNEMENT, SA CIBLE ET SES BESOINS avant de concevoir des projets
- CO-CONSTRUIRE des messages INNOVANTS avec les jeunes
- IMPLIQUER LES JEUNES DANS LES PRISES DE DÉCISIONS POLITIQUES et la mise en œuvre d'actions, comme c'est le cas au travers de Conseil Municipaux des Jeunes à Pont-du-Château ou via les États Généraux de la Jeunesse du projet AJIR (Ardèche Jeunesse Innovation Ruralité)
- ALTERNER LES APPROCHES PÉDAGOGIQUES pour parler d'un sujet sur l'alimentation pour mieux toucher les publics
« Dans l'apprentissage, il y a besoin de s'adresser à **L'INTELLIGENCE DU CERVEAU ET À L'INTELLIGENCE DU CORPS** : le goût, les odeurs, les sensations... C'est quelque chose de très important et qui marque » (M. Morard) ; et même à l'intelligence émotionnelle !

ALIMENT'ACTION : PARI COLLECTIF SUR LES JEUNES. ANCRER DE NOUVEAUX SYSTÈMES ALIMENTAIRES SUR NOS TERRITOIRES.



(Comme si) Vous y étiez : les essentiels

- Des clés pour TRAVAILLER À L'ÉCHELLE D'UN « GRAND TERRITOIRE » :
 - RASSEMBLER l'ensemble des acteurs concernés lors d'une journée d'échanges
 - TRAVAILLER AVEC SES RELAIS sur son propre territoire, s'appuyer sur le local comme gage de réussite
 - ESSAIMER ET ACCOMPAGNER certains territoires sur des actions précises dont ils n'auraient pas pu bénéficier
- CIBLER LES PERSONNES AVEC QUI L'ON PEUT TRAVAILLER TOUT DE SUITE, savoir saisir les OPPORTUNITÉS et ne pas forcément attendre que tous les acteurs qui pourraient être concernés par la thématique se sentent prêts et disponibles pour mener des actions sur l'alimentation
- « *Il est important de CONSTRUIRE DES PROJETS SUR UNE OU PLUSIEURS ANNÉES pour que les enfants puissent s'investir sur le long terme mais aussi pour mobiliser et rendre autonomes les adultes qui les encadrent* » M. Morard ;
- « *La notion du temps est importante quand on travaille avec les jeunes : IL FAUT FAIRE PERDURER LES PROJETS POUR PLUS DE RÉSULTATS !* » N. Grégoris
- « *Les ateliers cuisine et les jardins mis en place au sein de certains foyers sont des LIEUX PROPICES AUX ÉCHANGES et permettent de REDONNER DU SENS À L'ALIMENTATION, au-delà de rendre les jeunes autonomes dans leur choix alimentaires* » (M. Sandoz)

ALIMENT'ACTION : PARI COLLECTIF SUR LES JEUNES. ANCRER DE NOUVEAUX SYSTÈMES ALIMENTAIRES SUR NOS TERRITOIRES.



Table ronde 3

Accompagner le changement et mieux communiquer sur nos territoires

Des outils au service des territoires :

L'accompagnement au changement : pourquoi, comment ?
Quels messages innovants sur l'alimentation
Mieux toucher les jeunes, quels outils ?

Echanges avec :

Blandine Cerisier : Docteure en psychologie sociale - **Psykolab** / **Benoit René** : Animateur de réseau - **Graine Auvergne-Rhône-Alpes** /
Céline Revel : Enseignante en Sciences de la Vie et de la Terre – Participante au projet Marguerite / **Vincent Verzat** : youtubeur (vidéo)
Léo Galzetta : Coordinateur du Centre Régional d'Information et de Prévention du Sida - **Instance Régionale d'Education et de Promotion Santé**

LE 26 JUIN 2018 À LYON

ALIMENT'ACTION : PARI COLLECTIF SUR LES JEUNES. ANCRER DE NOUVEAUX SYSTÈMES ALIMENTAIRES SUR NOS TERRITOIRES.



Blandine Cerisier, Benoit René, Céline Revel, Léo Calzetta
(Comme si) Vous y étiez : les essentiels

- Il est important de **S'ADAPTER À SA CIBLE** si l'on souhaite communiquer efficacement auprès d'elle. Les **RÉSEAUX SOCIAUX**, les **VIDÉOS** ainsi que les **INFLUENCEURS ET YOUTUBEURS** sont de précieuses ressources pour sensibiliser les jeunes à l'alimentation
- Il est important de travailler sur les **COMPORTEMENTS** et les **ATTITUDES**
- « *On est **TOUS ACTEURS** de notre apprentissage* »

ALIMENT'ACTION : PARI COLLECTIF SUR LES JEUNES. ANCRER DE NOUVEAUX SYSTÈMES ALIMENTAIRES SUR NOS TERRITOIRES.



Blandine Cerisier

(Comme si) Vous y étiez : les essentiels

- « *La PERSUASION ne veut pas forcément dire ENGAGEMENT* »
- Rechercher l'engagement des individus revient à s'intéresser aux **REPRÉSENTATIONS SOCIALES** et à la **MÉMOIRE COLLECTIVE** (influence de la culture, des habitudes, de l'éducation... sur les comportements des individus) entre autres.
- Pour **AGIR SUR LES PRATIQUES ALIMENTAIRES**, il s'avère nécessaire de s'interroger sur la **DISTANCE ENTRE LES INDIVIDUS CIBLES ET L'OBJET « ALIMENTATION »**. La manière de communiquer sur le sujet sera donc différente suivant la proximité que ces dernières ont avec cet objet.

ALIMENT'ACTION : PARI COLLECTIF SUR LES JEUNES. ANCRER DE NOUVEAUX SYSTÈMES ALIMENTAIRES SUR NOS TERRITOIRES.



Benoit René

(Comme si) Vous y étiez : les essentiels

- Il existe de nombreuses **THÉORIES POUR APPRÉHENDER L'ACCOMPAGNEMENT AU CHANGEMENT**, beaucoup viennent des sciences sociales et de la psychologie sociale. Le GRAINE a produit des outils pour aider les acteurs à s'approprier les théories d'accompagnement du changement et développer l'écocitoyenneté : <http://draaf.auvergne-rhone-alpes.agriculture.gouv.fr/Ecocitoyennete-des-adultes>
- Il n'y a pas un mais **DES ACCOMPAGNEMENTS** qui prennent **DIFFÉRENTES FORMES** (sensibilisation, communication, éducation...). De même, on peut viser **DIFFÉRENTS TYPES DE CHANGEMENTS** : changement de comportement, de représentation, de culture, de société...
- **LE CHANGEMENT SE SITUE À DES NIVEAUX DIFFÉRENTS** : au niveau individuel, au niveau du groupe ou de réseaux. D'où l'importance d'une **DÉMARCHE DE SOCIALISATION** pour impulser le passage à l'acte de manière collective.

Benoît René

Réseau Graine Auvergne-Rhône-Alpes

Accompagner les changements

Des enjeux éducatifs à la rencontre des enjeux de société

**Réseau Auvergne-Rhône-Alpes
pour l'éducation à l'environnement
vers un développement durable**

**Graine**

Accompagner le changement des personnes : **apports issus de la psychologie (sociale, comportementale...)**

1. Théorie du comportement planifié
2. Modèle d'activation des normes morales
3. Modèle Valeur-Croyance-Norme
4. Théorie d'encadrement d'objectifs
5. Théorie du champ de forces
6. Autorégulation du comportement
7. Modèle transthéorique
8. Changement de comportement autorégulé
9. Communication engageante
10. Les nudges ou « coups de pouces »
11. Les perspectives temporelles
12. Théorie des besoins et mécanismes de résistance psychologiques
13. Théorie des représentations sociales
14. La posture d'accompagnement

Quels sont les étapes du changement? Sur quels leviers s'appuient les changements (valeurs? objectifs? normes? croyances?)...

Changements collectifs et changement de société : importance des normes sociales, des médias, des incitations... Quel mouvement de fond indispensable pour passer des minorités actives aux majorités actives ?

Accompagner le changement dans des organisations et à l'échelle de la société : **Apports issus de la sociologie (et de la sociologie des organisations)**

15. Le changement organisationnel
16. La résistance au changement dans une organisation
17. Faire ressentir, faire comprendre, faire obéir

Susciter la participation : **méthodes d'éducation populaire issues des sciences de l'éducation et sciences politiques**

18. Intelligences citoyennes
19. La pédagogie de projet
20. Le théâtre forum
21. L'action communautaire

Est-ce qu'on veut que les personnes changent leurs comportements et leurs modes de vies ET/OU qu'elles portent la préoccupation écologique et sociale dans l'espace public pour faire bouger le législatif et le politique ?

L'autorégulation du comportement

Fiche 6

Accompagner le changement des personnes

Psychologie sociale

Introduction

L'**autorégulation** fait référence aux efforts qu'un individu fait pour changer ses pensées, sentiments, souhaits et actions pour achever un but important pour lui (Carver & Scheier, cités par Bamberg, 2013). Cette approche part du principe que les buts constituent une partie importante de la personnalité d'un individu et qu'il peut envisager un changement quand il prend conscience qu'un objectif important pour lui n'est pas achevé. L'importance des buts est aussi qu'ils fournissent des informations au système d'autorégulation que nous avons tous pour ajuster nos comportements.

Explication

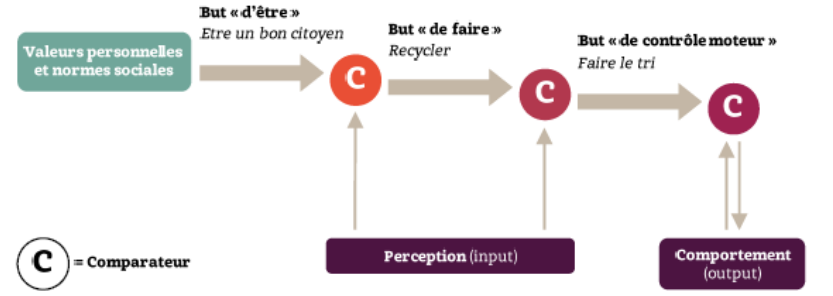
L'autorégulation fonctionne à travers un mécanisme de feedback. Ceci comprend une évaluation de l'état actuel, en le comparant avec l'état souhaité (déterminé par un but). Si la situation actuelle et la situation souhaitée sont identiques, ce n'est pas nécessaire d'entreprendre une action. Par contre, s'il existe une différence entre les deux, cela amène à une mise en place d'actions pour changer la situation actuelle afin d'arriver à l'état désiré (Carver & Scheier, 2011).

Il existe plusieurs mécanismes de feedback, organisés selon différents niveaux d'abstraction des buts (Carver et Scheier (cités par Bamberg, 2013) :

1. **Le niveau des buts « d'être » (be-goals level) :** ces buts sont associés aux valeurs importantes pour l'individu. Il s'agit de ce qu'il aimerait arriver à être, son idéal. Ça peut être l'idéal de soi-même, l'idéal d'une relation ou l'idéal de la société. A ce niveau les buts sont très abstraits, par exemple *être un bon citoyen*. Ils guident les actions des buts « de faire ».
2. **Le niveau des buts « de faire » (do-goals level) :** ces buts déterminent les actions qu'il faut faire pour atteindre les buts « d'être », par exemple *une manière d'être un bon citoyen est de recycler*. Même s'il s'agit d'actions concrètes, il reste encore des détails spécifiques à déterminer sur les actions à mettre en place. Donc les buts de faire guident les actions des buts de « contrôle moteur ».
3. **Le niveau des buts de « contrôle moteur » (motor control level) :** à ce niveau des actions spécifiques se mettent en place pour atteindre les buts de faire, par exemple *faire le tri des papiers et cartons, faire du compost, etc.*

Ainsi, les buts plus abstraits sont achevés en accomplissant les buts plus concrets et à travers des séquences d'actions courtes. De cette manière, le mécanisme de feedback du niveau inférieur sera guidé par le mécanisme du feedback du niveau supérieur. Tous les mécanismes ensemble vont déterminer l'autorégulation du comportement.

Les **valeurs personnelles et les normes sociales** donnent forme aux « buts d'être », ceux qui vont déterminer les « buts de faire ». Ces derniers vont, à leur tour, déterminer les « buts de contrôle moteur ». Les **comparateurs** servent à vérifier la correspondance entre les buts du niveau inférieur et les buts du niveau supérieur, pour vérifier que les actions concrètes réalisées (*faire le tri*) correspondent aux buts plus abstraits (*être un bon citoyen*). Le système de feedback donne donc l'information sur le comportement, ce qui permet de réaliser les modifications nécessaires.



Les trois niveaux de buts qui organisent les niveaux de feedback (Bamberg, 2013)

Même si les « buts d'être » guident le comportement, cela ne veut pas dire que les comportements de tous les jours sont régulés par ce niveau qui est le plus abstrait. De manière générale, dans la vie quotidienne le comportement est régulé par les « buts de faire », car les individus ne font pas une comparaison de leurs actions quotidiennes et leurs idéaux de manière continue et consciente. L'état psychologique qui permet cela est la **focalisation sur soi-même** (self-focus). Cet état peut être produit si on amène l'individu à se regarder lui-même fonctionner pour avoir une réflexion sur ses valeurs, ses idéaux et ses « buts de faire ».

Bibliographie

- Bamberg, S.** (2013). Processes of change. Dans L. Steg, A. Van den Berg, & J. De Groot (dir), *Environmental psychology. An introduction*. (p. 268-279). Oxford: BPS Blackwell.
- Carver, C., & Scheier, M.** (2011). Self-regulation of Action and Affect. Dans K. Vohs, & R. Baumeister (dir), *Handbook of self-regulation : research, theory, and applications*. (p. 3-20). New York: The Guilford Press.

La grille de questions à se poser

Les questions à se poser pour ...

*Bien connaître le
public - les
participants*

*Accompagner le
changement dans une
organisation*

*Prendre en compte le
contexte*

*Etre clair sur les
intentions pour adapter
l'accompagnement*

La grille de questions à se poser

<i>Bien connaître le public – les participants</i>		
Objectif	Questions à se poser	D'où viennent ces questions
Prendre en compte le système de représentation, les croyances et les valeurs du public	<ul style="list-style-type: none"> → Leurs croyances et valeurs sont-elles plutôt biosphériques (penser à la planète), altruistes (penser aux Autres) ou égoïstes (penser à soi) ? → Les participants ont-ils l'impression de vivre dans une société qui a une conception de l'homme comme étant avant tout égoïste (cette vision conduit à mettre en œuvre des actions coercitives) ou comme étant susceptible de changer ses représentations et ses relations à la nature (cette vision conduit à des actions de sensibilisation et de transmission de valeurs) ? Ont-ils plutôt une représentation de l'environnement systémique et globale ou une représentation factuelle et morcelée ? 	<ul style="list-style-type: none"> → 3. Modèle Valeur-Croyance-Norme → 13. Théorie des représentations sociales
Connaitre le niveau de prise de conscience des participants	<ul style="list-style-type: none"> → Quels sont leurs degrés de prises de conscience ? Leurs certitudes et incertitudes ? Est-ce que les participants sont conscients de la finitude des ressources et de leur dégradation ? Ont-ils la certitude qu'ils ne sont pas tous seuls à faire des efforts ? Croient-ils que leurs efforts sont suivis de résultats ? → Les participants se sentent-ils responsables ? Ou alors à qui attribuent-ils la responsabilité ? Se sentent-ils capables d'apporter des solutions aux problèmes identifiés ? 	<ul style="list-style-type: none"> → 13. Théorie des représentations sociales → 2. Modèle d'activation des normes morales
Savoir quels types d'objectifs et de buts ont les participants	<ul style="list-style-type: none"> → Les participants ont-ils des objectifs hédonistes (se sentir bien maintenant), de profit (garder ou augmenter ses ressources) ou normatifs (agir correctement) ? → Les participants sont-ils motivés par des buts d'être (valeurs, idéaux) et/ou des buts de faire (actions concrètes) ? → Où se situent les intérêts des personnes que je souhaite accompagner : de confort dans la vie quotidienne ? éthique ? économiques ? relationnels ? 	<ul style="list-style-type: none"> → 4. Théorie d'encadrement d'objectifs → 6. Autorégulation du comportement → Ateliers d'Appui à la Pratique



ALIMENT'ACTION : PARI COLLECTIF SUR LES JEUNES. ANCRER DE NOUVEAUX SYSTÈMES ALIMENTAIRES SUR NOS TERRITOIRES.



Céline Revel

(Comme si) Vous y étiez : les essentiels

- Ne pas tomber dans la prescription mais **ÉVEILLER LA CURIOSITÉ** des élèves et les inciter à découvrir leur territoire.
- Au travers du projet Marguerite (<http://draaf.auvergne-rhone-alpes.agriculture.gouv.fr/Projet-SensiAgri-le-congres-des>), les professeurs ont pu apprendre à **MIEUX CONNAÎTRE LEURS ÉLÈVES ET LE TERRITOIRE SUR LEQUEL ILS VIVENT**. Pour cela, une phase de sensibilisation des accompagnants a été nécessaire.
- **L'ENJEU DU PROJET MARGUERITE** n'est pas tant la finalité (mise en place de jardins potagers, d'ateliers cuisine...) mais bien **TOUT LE CHEMINEMENT QUI Y ABOUTIT** permettant **L'INTERCONNAISSANCE ET LA CRÉATION DE LIENS SOCIAUX**
- *« Plus on **MULTIPLIE LES APPROCHES, LES REGARDS**, plus on **MULTIPLIE LA RICHESSE DES ÉCHANGES** »*

Céline Revel

Participante au projet Marguerite

Colloque Aliment'action : pari collectif sur les jeunes ! Ancrer de nouveaux systèmes alimentaires sur nos territoires – 26 juin 2018

Table ronde 3: Innover pour mieux communiquer sur nos territoires

Céline REVEL, professeure de SVT associée à l'IFE -
Collège Paul Claudel

celine.revel@ens-lyon.fr

Julie Le Gall

Maître de conférences en géographie
Laboratoire EVS – ENS de Lyon

julie.legall@ens-lyon.fr

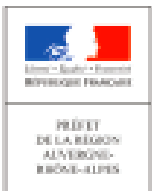
Myriam LAVAL

professeure d'HG-EMC associée à l'IFE Collège Elsa Triolet

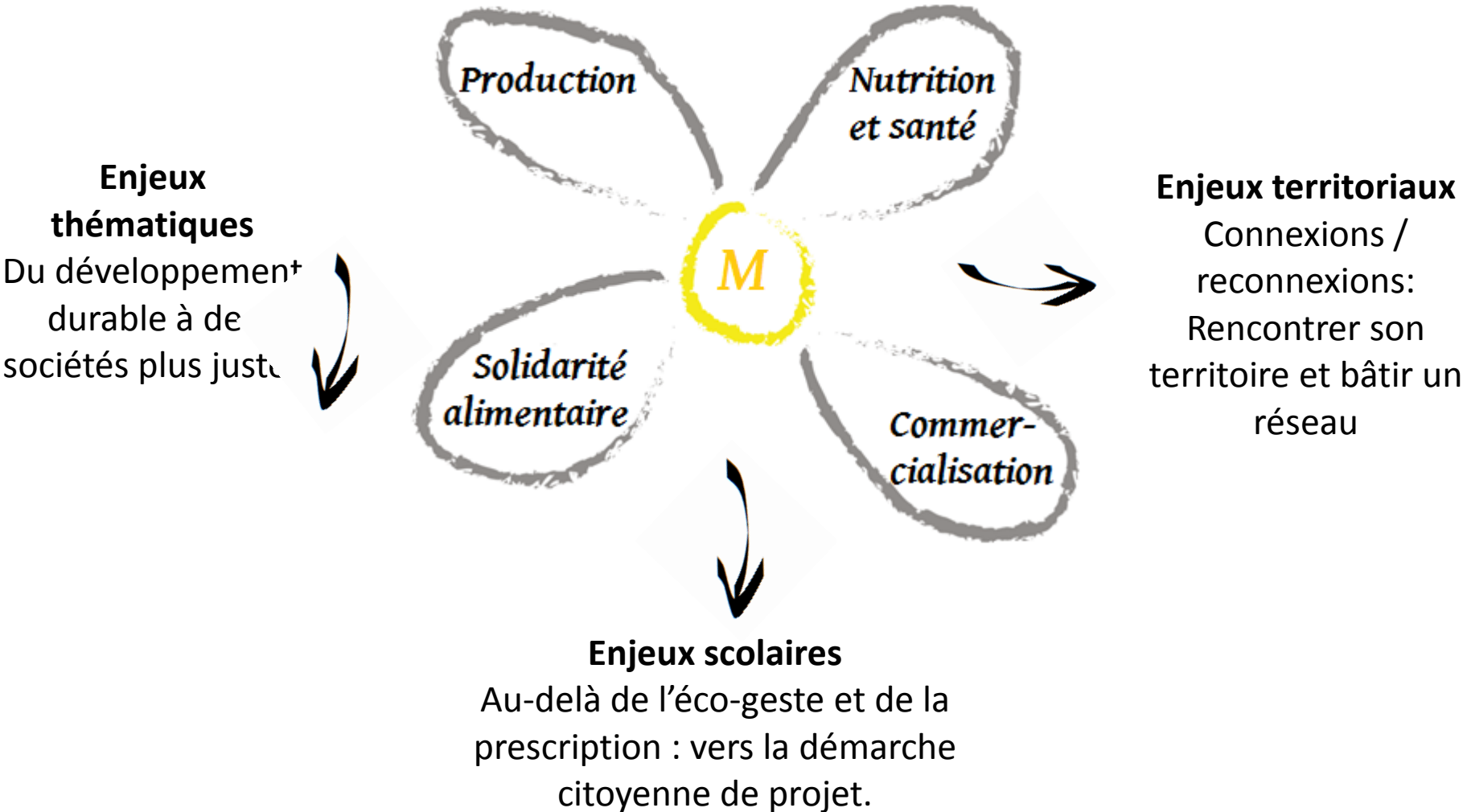
lavalmyriam@yahoo.fr



<https://marguerite.ens-lyon.fr>
projetmarguerite@ens-lyon.fr



Les enjeux du projet Marguerite



Infuser les méthodologies de la recherche dans la classe

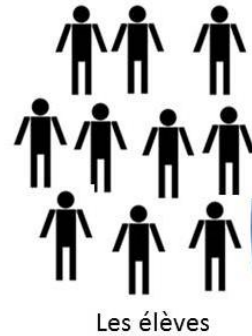
Ouvrir les portes de l'université à des collégiens

Investir la citoyenneté par des actions concrètes



Collecter de données pour la recherche

Développer une éco-citoyenneté critique



Les élèves

Être utile sur son territoire en matière de DD



Les chercheurs

Rapprocher enseignement secondaire et recherche

Développer les initiatives sur le territoire

Bousculer les a priori des adultes / des élèves

La classe

L'Institut français de l'éducation

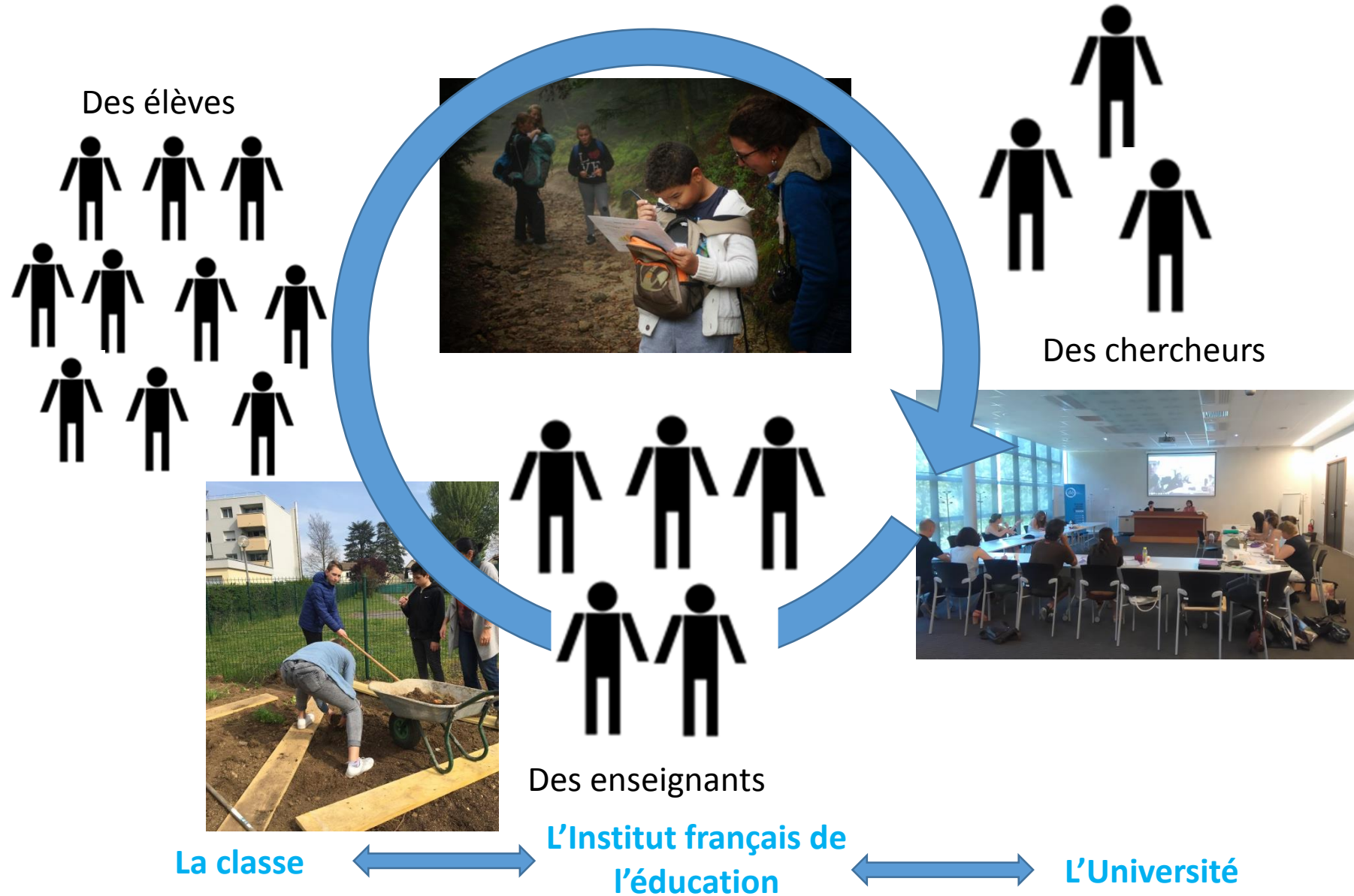
L'Université

Tisser un réseau de partenaires étendu

Fonctionner en interdisciplinarité

Penser horizontalement , avec les « générations futures »

Des postures bousculées



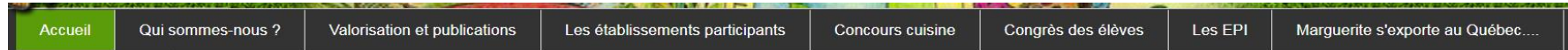
Penser le changement global



des changements de posture
des enseignants par



Site : <http://marguerite.ens-lyon.fr>



Vous êtes ici : Accueil

AGRICULTURE ET JUSTICE ALIMENTAIRE : MARGUERITE

Dans ce dossier vous trouverez les projets menés dans les classes rattachées au programme de recherche MARGUERITE portée par Julie Le Gall, maître de conférence en géographie - laboratoire Environnement société-, ENS de Lyon et accompagné par l'Institut Français de l'éducation.



LE 26 JUIN 2018 À LYON : PRÉSENTATION INTERVENANT

ALIMENT'ACTION : PARI COLLECTIF SUR LES JEUNES. ANCRER DE NOUVEAUX SYSTÈMES ALIMENTAIRES SUR NOS TERRITOIRES.



Léo Calzetta

(Comme si) Vous y étiez : les essentiels

- Les clés **POUR CONSTRUIRE UN MESSAGE** qui prenne en compte les attentes du public : zoom sur le concept de l' « **INSIGHT consumer** ». **ARTICULATION ENTRE L'IDÉE EN ELLE-MÊME** (l'individu va faire un souhait), **LA MOTIVATION** (pour quelles raisons il aimerait faire ce changement, en quoi cette nouvelle habitude est intéressante pour lui?) **ET LA TENSION OU LE FREIN** (qu'est-ce qui pourrait empêcher l'individu à adopter tel ou tel autre comportement ?)

« Par exemple, en utilisant l'insight consumer, on pourrait arriver à ce genre de réflexion : 'J'AIMERAI manger des fruits et des légumes CAR cela est bon pour ma santé MAIS je n'ai pas le temps de cuisiner' »

- Les leviers pour **INCITER UN CHANGEMENT DE COMPORTEMENT** :
 - Avoir un **DISCOURS CLAIR**, cohérent, entenable et compréhensible par un public jeune
 - **FAIRE APPEL À DES VALEURS CHÈRES AUX JEUNES** : la loyauté, la fidélité, l'authenticité, la confiance, le sentiment d'appartenance...
- « **LE STORY TELLING** » ou « **CONTE DE FAITS** » peut être une clé pour mieux communiquer auprès des jeunes : cela fait écho à la vision du monde de la cible choisie, à ses émotions et ses valeurs

ALIMENT'ACTION : PARI COLLECTIF SUR LES JEUNES. ANCRER DE NOUVEAUX SYSTÈMES ALIMENTAIRES SUR NOS TERRITOIRES.



Léo Calzetta
IREPS Rhône-Alpes

Que veut dire manger équilibré ?

Bien manger, c'est manger de tout en quantités adaptées. Cela consiste à privilégier les aliments bénéfiques à notre santé (fruits, légumes, féculents, poissons...) et à limiter la consommation de produits sucrés (confiseries, boissons sucrées...), salés (gâteaux apéritifs, chips...) et gras (charcuterie, beurre, crème...).

Associée à une activité physique régulière, une alimentation équilibrée peut contribuer à limiter la prise de poids ou un certain nombre de problèmes de santé cancers, le diabète, maladies cardiovasculaires...

LE 26 JUIN 2018 À LYON : PRÉSENTATION INTERVENANT

ALIMENT'ACTION : PARI COLLECTIF SUR LES JEUNES. ANCRER DE NOUVEAUX SYSTÈMES ALIMENTAIRES SUR NOS TERRITOIRES.

sante-jeunes.org | Auvergne Rhône-Alpes

Thématiques ▾

Actualités

Me



Je m'informe

Se renseigner ça peut aider

Voir la thématique

● ○ ○ ○ ○ ○

J'habite à **ville** et j'ai une question sur **faites un choix**

LE 26 JUIN 2018 À LYON : PRÉSENTATION INTERVENANT

ALIMENT'ACTION : PARI COLLECTIF SUR LES JEUNES. ANCRER DE NOUVEAUX
SYSTÈMES ALIMENTAIRES SUR NOS TERRITOIRES.



Vincent Verzat

Les 5 trucs pour passer de l'idée à l'action

<https://www.google.com/url?sa=t&rct=j&q=&esrc=s&source=web&cd=1&cad=rja&uact=8&ved=0ahUKEwjep-guta3bAhUGbxQKHRdZCXUQtwillJzAA&url=https%3A%2F%2Fwww.youtube.com%2Fwatch%3Fv%3DoadkqDNEa0Q&usg=AOvVaw00IYubMMUaOZt1v5sV17F0>

LE 26 JUIN 2018 À LYON : PRÉSENTATION INTERVENANT

ALIMENT'ACTION : PARI COLLECTIF SUR LES JEUNES. ANCRER DE NOUVEAUX SYSTÈMES ALIMENTAIRES SUR NOS TERRITOIRES.



Blandine Cerisier

(Comme si) Vous y étiez : les essentiels

- Un **NUDGE** (« coup de pouce » en anglais) est un **OUTIL D'ACCOMPAGNEMENT AU CHANGEMENT**. Ce dispositif matériel, le plus souvent à développer dans l'espace, permet d'**INCITER UN COMPORTEMENT DIT « VERTUEUX »**, de proposer une solution plus « responsable », « éthique » tout en **LAISSANT LE CHOIX** à l'individu d'adopter ou non ce comportement
- Le **NUDGE** à lui tout seul ne suffit pas pour inciter durablement un changement de pratique, il doit s'inscrire dans une **DÉMARCHE PLUS GLOBALE** d'accompagnement au changement
- **LES EFFETS DE GROUPE** sur le changement : le groupe peut être un **LEVIER** ou au contraire il peut avoir un **EFFET PERVERS** et renforcer les phénomènes de résistance au changement. Comment faire pour éviter que le groupe ne soit un frein au changement ? Au démarrage du projet, **PENSER À LA MULTIPLICITÉ DES ENTRÉES DU SUJET** (portes artistique, scientifique...)
- Ethique et nudge, **QUID DE LA MANIPULATION** ? On peut se prémunir de la manipulation grâce à la **CO-CONSTRUCTION D'UN NUDGE** (implication des acteurs éducatifs, de l'éducation populaire et nationale, des collectifs, des réseaux associatifs du territoire, des équipes de recherche... et bien sûr de l'individu cible!)
- « *LA POLITIQUE LOCALE est un réel LEVIER pour l'accompagnement au changement, ces CHANGEMENTS doivent se porter INDIVIDUELLEMENT, COLLECTIVEMENT ET EN SOCIÉTÉ* »

Blandine Cerisier
Psykolab

ALIMENT'ACTION :

PARI COLLECTIF SUR LES JEUNES. ANCRER DE NOUVEAUX SYSTÈMES ALIMENTAIRES SUR NOS TERRITOIRES.

26 juin 2018




 Direction régionale de l'alimentation,
 de l'agriculture et de la forêt


Graine

**Réseau Auvergne-Rhône-Alpes
 pour l'éducation à l'environnement
 vers un développement durable**

Blandine Cerisier, Docteure en psychologie sociale

Coordinatrice de projet

Contact : blandine.cerisier@psykolab.fr



LE NUDGE ALIMENTAIRE EN RESTAURATION COLLECTIVE



« GreenPlate »

« Nudging storks »

* <http://www.communicationinterne.net/de-semaine-nudging/>

/ * <http://www.nudgefrance.org/the-2017-nudge-challenge-greenpeace-gagnants/>

LE 26 JUIN 2018 À LYON : PRÉSENTATION INTERVENANT

ALIMENT'ACTION : PARI COLLECTIF SUR LES JEUNES. ANCRER DE NOUVEAUX
SYSTÈMES ALIMENTAIRES SUR NOS TERRITOIRES.

LE PROJET « MONTE »



<https://www.youtube.com/watch?v=idlFmuYDfLI>



LE 26 JUIN 2018 À LYON : PRÉSENTATION INTERVENANT

ALIMENT'ACTION : PARI COLLECTIF SUR LES JEUNES. ANCRER DE NOUVEAUX SYSTÈMES ALIMENTAIRES SUR NOS TERRITOIRES.



PROGRAMME NATIONAL
POUR L'ALIMENTATION
**NOTRE MODÈLE
A DE L'AVENIR**

Fiches présentation des intervenants

- Les nourritures du jardin : p. 47
- Communauté de communes Thiers Dore et Montagne : p. 48
- Direction Régionale de l'Alimentation, de l'Agriculture et de la Forêt : p. 49
 - Communauté de communes Le Grésivaudan : p. 50
 - Cabinet TERO : p. 51
 - Union Régionale pour l'Habitat Jeunes : p. 52
- Parc Naturel Régional des Baronnies Provençales : p. 53
 - Anis Etoilé : p. 54
 - Département de l'Ardèche : p. 55
 - Psykolab : p. 56
 - Graine Auvergne-Rhône-Alpes : p. 57
 - Institut Français de l'Éducation : p. 58
 - IREPS Auvergne-Rhône-Alpes : p. 59

LE 26 JUIN 2018 À LYON

LES NOURRITURES DU JARDIN :

ADOS & QUARTIERS POLITIQUE DE LA VILLE

Historique

Le projet "Les nourritures du jardin" est né d'une rencontre entre 3 structures ayant pour objectif commun de sensibiliser des jeunes de quartier "politique de la ville" à l'alimentation :

- La DRAAF Auvergne-Rhône-Alpes dans le cadre du programme national pour l'alimentation dont un des objectifs est de permettre une alimentation de qualité pour tous
- L'association **À Conte-Goûte** qui développe des activités sensorielles sur l'alimentation auprès d'un public d'enfants et d'adultes
- Le **Grand Parc Miribel Jonage**, en particulier les jardins pédagogiques et écologiques de L'loz', qui accueille de nombreux enfants et jeunes adultes de quartiers en politique de la ville lors d'animations basées sur l'éducation à l'environnement ou dans le cadre de chantiers éducatifs.

Le projet en action

« Les nourritures du jardin » propose des **ateliers de sensibilisation à l'alimentation** à des jeunes de quartiers en politique de la ville au cours d'un chantier qu'ils effectuent au Grand Parc Miribel Jonage. Pendant les vacances scolaires de printemps, d'été, et de la Toussaint, 2 groupes de 6 jeunes de quartiers différents se retrouvent 3 fois au cours de leur semaine de chantier (lundi, mercredi, et vendredi) pour **échanger sur les enjeux d'une bonne alimentation autour d'un repas**. Ils cuisinent ensemble le dernier jour. Les jardins de L'loz', espaces pédagogiques et écologiques, permettent d'accueillir ces animations basées sur les sensations et la convivialité, à partir d'ingrédients (fruits, légumes, herbes aromatiques, etc.) récoltés par les personnes elles-mêmes et sur le site.

Les objectifs de ces ateliers sont d'**apprendre aux jeunes à trouver et prendre du plaisir en mangeant sainement et simplement pour gagner en qualité de vie**, et de les sensibiliser à l'importance d'une **alimentation saine et équilibrée** basée sur des productions du jardin, des produits locaux et de saison. Ils visent également à développer des compétences psychosociales, à favoriser l'estime de soi, la prise de conscience de son corps, et l'esprit éco-citoyen. La **richesse de la mixité sociale et culturelle** est un élément essentiel lors des découvertes culinaires et des dégustations, grâce entre autres à la proposition de recettes de différents continents.

Retrouvez tous les focus sur les ateliers, les points de vue des animateurs, financeurs, élus... sur les richesses apportées sur ces ateliers via le site dédié ou sur la chaîne you tube "les nourritures du jardin"

Faites une pause | Prenez le temps de découvrir en immersion le projet Les nourritures du Jardin grâce à un documentaire en trois parties (3 x 10 minutes, en version commentée) : « Lundi », « Mercredi », « Vendredi », les trois temps de l'atelier de l'association « A Conte-Goûte », intégrés à un chantier jeune au Grand Parc Miribel Jonage.

Accueil Film « Nourritures au jardin »

DRAAF Auvergne-Rhône-Alpes – Colloque du 26 Juin 2018 - LYON

INFOS PRATIQUES

Grand Parc Miribel
Jonage
Charlotte DIMIER
Agent de développement
chargée de la cohésion
sociale
Tel : 04 72 97 02 75
Mail :
dimier@grand-parc.fr
&
A conte goûte
Vanessa VINCENT
STELLA
Educatrice au goût &
animatrice
Tel : 06 14 55 35 93
Mail:

69



Crédits photos © Nourritures au jardin

COMMUNAUTÉ DE COMMUNES THIERS DORE ET MONTAGNE

La Communauté de Communes du Pays de Courpière conduit depuis longtemps une politique volontariste en matière d'alimentation. Elle fait partie aujourd'hui de la Communauté de Communes Thiers Dore Montagne.

Des compétences mises au service de l'alimentation durable

Ayant la compétence **"Ecoles"**, la Com Com a proposé des repas préparés sur place, dans les restaurants scolaires, par des agents intercommunaux, privilégiant les circuits courts et favorisant le bio autant que possible.

Dotée de la compétence **"Economie"**, elle a favorisé également l'installation d'agriculteurs en bio et soutenu une AMAP encore très active aujourd'hui.

Dotée également de la compétence **"Education à l'Environnement pour un Développement Durable"** (via son service "La Catiche"), la Communauté de Communes propose depuis des années des goûters et pique-niques "Zéro déchet".

Elle a saisi l'opportunité de la réforme des rythmes scolaires pour organiser des **séances TAP** (temps d'activités périscolaires) intitulées "Les Locavores" et expérimentées dans plusieurs écoles depuis 3 ans. Le principe consiste à faire découvrir aux enfants des catégories d'aliments issus de productions locales : sensibilisation à l'équilibre alimentaire, à l'intérêt des circuits courts et diminution de l'empreinte écologique, éveil à de nouveaux goûts, réduction du gaspillage alimentaire, gestion des déchets sur place, notion de partage et d'entraide, patrimoine culturel... Une attention particulière est portée sur le lien avec les familles et la valorisation de l'activité réalisée par les enfants (livret communiqué à chaque famille à l'issue du TAP : photos, mots clés, cartographie des producteurs pour sensibiliser la sphère familiale). Ce TAP a trouvé écho auprès des enseignants qui mènent des projets sur l'alimentation ; par ailleurs le restaurant scolaire (géré par la même collectivité que la Catiche) propose régulièrement aux enfants d'être associés à la confection des menus. Parents, personnels de restauration scolaire, animateurs et enseignants : un exemple de continuité éducative, dont le TAP est un maillon. Ces séances sont l'illustration d'un portage politique volontariste, en faveur de liens entre acteurs éducatifs et économiques ainsi que d'une attractivité du territoire (appropriation culturelle, qualité des animations et des produits).

L'ancrage territorial, un support clé pour les perspectives d'avenir

Toutes les synergies (sphère éducative, sphère technique, sphère économique et sociale) sont inhérentes à un portage politique fort qui place l'alimentation en bonne place d'un cadre de vie promu dans le PADD (Plan d'Aménagement et de Développement Durable), lui-même en écho à la charte du Parc Naturel Régional Livradois-Forez. La Communauté de Communes Thiers Dore Montagne compte désormais 30 communes : il est envisagé de démultiplier les actions progressivement sur cette nouvelle entité territoriale.



T1 Associer les jeunes pour pérenniser de nouveaux choix d'alimentation sur le territoire

DRAAF Auvergne-Rhône-Alpes – Colloque du 26 Juin 2018 - LYON

INFOS PRATIQUES

Communauté de
Communes Thiers Dore
et Montagne

Pierre ROZE
VP en charge de l'éducation
Tel : 06 01 91 79 06

Mail :
pierreroze@aol.com
Emmanuel BETTAREL

Pôle Education et entretien
Tel : 04 73 53 24 36

Mail :
ebettarel@cctdm.fr
Pierre GAYVALLET

Service EEDD
Tel : 04 73 53 59 91
Mail :

pierre_lacatich@cctdm
fr

63

DRAAF AUVERGNE-RHÔNE-ALPES

Etudiante en Master Sciences Sociales Appliquées à l'Alimentation et Diététicienne de formation, je suis en stage à la DRAAF Auvergne-Rhône-Alpes sur la thématique de la **sensibilisation des jeunes à l'alimentation durable**.

Mon travail consiste à réfléchir sur **l'accompagnement au changement des pratiques alimentaires de la jeunesse**, et ce au travers d'un projet de recherche action sur le territoire de la **Communauté de Communes de Thiers Dore et Montagne**. Nous avons circonscrit la cible « jeunes » au public 11-15 ans.

Les besoins en termes d'éducation, de sensibilisation et de communication étant importants pour pérenniser les actions engagées sur le territoire et permettre d'associer le plus grand nombre possible de citoyens., nous avons posé **trois hypothèses** :

- La recherche d'un **effet de masse** pour sensibiliser davantage de jeunes et les rendre acteurs et responsables de leurs choix alimentaires sur le territoire. Par « effet de masse » nous entendons à la fois **la répétition d'un même message** que la collectivité souhaite délivrer à ses jeunes, mais aussi **l'utilisation de différents réseaux de communication et l'implication de divers acteurs** pour toucher les jeunes dans leur quotidien
- **Associer tout ou partie des acteurs** qui œuvrent, de près ou de loin, sur la sensibilisation des jeunes à l'alimentation permettrait d'apporter à la fois **plus de cohérence et plus de liant** aux messages que la collectivité souhaiterait faire passer aux jeunes... et participerait à l'accompagnement au changement de leurs pratiques alimentaires
- Enfin, les actions « one shot », même si elles marquent les esprits sur le moment, ne suffisent pas à elles seules pour toucher les jeunes sur la durée et les rendre véritablement acteurs de leur alimentation. Aussi, nous croyons que **l'implication d'acteurs relais** (personnes qui sont au contact des jeunes de par leur métier ou leur bénévolat mais dont la sensibilisation n'est pas le cœur de métier) à la démarche de sensibilisation à l'alimentation durable est un gage de réussite. En effet, ces personnes qui sont reconnues et qui ont un impact dans la vie des jeunes pourraient simplement contribuer à relayer certaines informations (alimentation de saison, valeurs et savoir-faire, traditions...) et permettre ainsi aux jeunes d'être au contact de l'alimentation dans leur vie de tous les jours

T1 Associer les jeunes pour pérenniser de nouveaux choix d'alimentation sur le territoire

DRAAF AUVERGNE-RHÔNE-ALPES

En pratique - Méthodologie adoptée

Etape 1 : Identification/cartographie des actions et acteurs qui participent à la sensibilisation des jeunes à l'alimentation (quels outils, quels messages, dans quel cadre d'intervention, quelle approche de l'alimentation...?). Les objectifs de cette première étape sont d'avoir une **meilleure connaissance des outils et ressources** disponibles sur le territoire et du **mode de vie des jeunes** (lieux fréquentés dans leur quotidien, activités, à quels messages sont-ils confrontés en ce qui concerne l'alimentation de manière générale...?)

Etape 2 : Relais des messages. Nous nous intéressons aux **personnes et/ou situations relais du territoire** qui pourraient contribuer à la diffusion de messages que la collectivité souhaite délivrer sur l'alimentation, créant ainsi un mouvement de masse plus propice à l'accompagnement au changement des pratiques alimentaires des jeunes (personnels de la restauration scolaire, transports, associations, bibliothèques, centres de loisirs, marchés, animateurs sportifs...).

Après avoir identifié les acteurs au contact des jeunes (de par leur métier ou leur bénévolat), nous souhaiterions **accompagner les collectivités** sur la manière d'**impliquer ces nombreuses personnes dans la diffusion de messages concernant l'alimentation** (méthodes innovantes, canaux de diffusion, contenu des messages, mise à disposition de matériel, outils de communication, formations...).

Premiers résultats

Aujourd'hui il apparaît qu'en **zone rurale**, le **sport** (associations sportives du collège, clubs sportifs ou espaces libres) semble être une piste à explorer pour sensibiliser les jeunes à une alimentation durable (partenariats, sponsors locaux ?). Les **transports scolaires** (diffusion de vidéos dans les cars scolaires, informations sur son environnement géographique, proposition de quizz ou jeux...) ou l'**Espace Jeunes** de Celles-sur-Durolle pourraient aussi être des situations relais dans cette démarche. **Les réseaux sociaux** ainsi que les chaînes de vidéos sur internet telles que **Youtube ou Dailymotion** sont aussi des outils dont pourraient se servir les acteurs pour sensibiliser les jeunes à l'alimentation durable... autant de pistes à creuser qui évolueront au fil des modes et des générations.

A l'issue du stage, mon mémoire sur l'accompagnement au changement des pratiques alimentaires de la jeunesse ainsi que les premiers résultats de cette recherche-action seront disponibles sur le site de la DRAAF Auvergne-Rhône-Alpes courant septembre.

Ce travail sera poursuivi une fois mon stage terminé et si vous le souhaitez, vous pouvez d'ores et déjà **participer à ce projet de recherche-action** en nous faisant part de vos **remarques, avis et conseils** par mail (identification d'acteurs ou acteurs et situations relais potentiels sur Thiers Dore et Montagne).

T1 Associer les jeunes pour pérenniser de nouveaux choix d'alimentation sur le territoire

INFOS PRATIQUES

DRAAF Auvergne-
Rhône-Alpes
Josephine SOULIER
Stagiaire PNA
Tel : 04 78 63 13 64
Mail :
josephine.soulier@agric
ulture.gouv.fr

69

STRATÉGIE DE PROMOTION

DE L'ACHAT DE PRODUITS ALIMENTAIRES LOCAUX

Dans le cadre de la stratégie agricole et alimentaire inter-territoriale (qui réunit Grésivaudan-Métropole grenobloise, Voironnais, Chartreuse et Vercors), pour répondre à l'orientation de mettre plus de produits locaux dans les assiettes (constatant que le message diffusé par les collectivités a un caractère souvent institutionnel peu adapté à la diversité des profils et des motivations des consommateurs, à l'enjeu de changement de comportement), il est apparu essentiel d'élaborer une **stratégie de promotion de l'achat de produits alimentaires locaux**, préalable à toute action, en particulier auprès des consommateurs qui ne sont pas convaincus de l'intérêt de manger local.

3 cibles ont été retenues : les précaires, les nouveaux parents, les familles.

La stratégie a été déclinée en **outils et idées de slogans par cible**, en intégrant les préoccupations, fonctionnements et relais des cibles. Ces outils, dépendants les uns des autres, constituent un maillage de communication. C'est la succession de ces informations et la rencontre des différents outils qui crée un itinéraire mental pour la personne qui, au départ, n'a pas du tout l'habitude de consommer local.

De plus, au sein d'une même cible, la sensibilité d'une personne à une voie de communication, sa propension à « tomber » dessus et à y réagir positivement sont extrêmement variables (y compris dans le temps) : **seule une multiplicité d'outils et de canaux** (resserrée selon la cible) peuvent permettre d'assurer l'**efficacité de la communication**. Ainsi, un outil seul a peu de chances de susciter un changement durable. Les outils à développer sont des **actions de communication** mais aussi des **actions d'animation et de mise en pratique concrète**.

La cible des familles comprend bien entendu les jeunes. Et il s'agit aujourd'hui d'imaginer les messages et outils qui puissent être relayés par les acteurs de terrain.

Les territoires partenaires, de par leurs compétences, peuvent travailler avec ces acteurs de terrain. Par exemple, Le Grésivaudan gère en direct plusieurs centres de loisirs et anime le réseau jeunesse. Ces acteurs sont très motivés par cette thématique. Des visites de ferme, des ateliers cuisine ont ainsi déjà été organisés.

INFOS PRATIQUES

Communauté de
Communes Le
Grésivaudan
Violène SALEM
Chef de projet
agriculture
Direction de l'économie
Tel : 04 76 04 42 26
Mail :
vsalem@le-gresivaudan.
fr

38

T2 Sensibiliser les jeunes au plus près de leur quotidien

STRATÉGIE DE PROMOTION DE L'ACHAT DE PRODUITS ALIMENTAIRES LOCAUX

TERO SCIC est un bureau d'études coopératif spécialisé sur les territoires ruraux, qui intervient à l'international et en France. Ses thèmes d'expertise en France sont l'agroécologie et les systèmes alimentaires territorialisés.

Sur ce sujet, la commande de la Communauté de communes Le Gresivaudan et des territoires partenaires nous a parue particulièrement intéressante car l'ambition était de créer une communication sur les produits locaux qui ne soit pas générique mais adaptée à des publics-cibles. La seconde originalité était la volonté de s'adresser à des publics habituellement éloignés de la consommation de produits locaux.

Notre méthode a consisté dans un premier temps à analyser les données démographiques et socio-économiques du territoire pour identifier un panel de publics, puis de leur appliquer 3 critères :

- Le nombre de représentants de la catégorie (pour massifier l'action de communication ou espérer faire tâche d'huile)
- L'éloignement à la consommation de produits locaux (estimée a priori en fonction de la littérature générale)
- La facilité de "basculer" du comportement (estimée a priori en fonction de la littérature et des compétences de la collectivité).

Les 3 publics cibles choisis ont été :

- Les nouveaux parents (parents de bébés)
- Les familles avec enfants de 3 à 6 ans
- Les personnes en précarité économique

Après un parangonnage national des outils de communication en faveur des produits locaux, la phase suivante a consisté à nous entretenir avec des personnes relais sur le territoire proches de ces publics (assistantes maternelles, centres de loisirs, épicerie sociale...) afin de questionner les modes de vies des publics, leurs représentations de l'alimentation, leurs références, leurs habitudes, leurs modes de communication, etc.

Nous en avons tiré des messages adaptés aux priorités et valeurs des publics, ainsi que des principes de diffusion des messages (structures relais, media à privilégier, types de visuels), et décliné ces principes en outils de communication opérationnels.

Enfin, pour l'une des 3 cibles, nous avons réalisé des prototypes d'outils de communication et les avons testés à l'occasion d'une matinée un focus group. Les retours des participants ont permis d'améliorer les outils de communication proposés.

T2 Sensibiliser les jeunes au plus près de leur quotidien

INFOS PRATIQUES

Cabinet TERO
Charlène NICOLAY
Consultante et
coordinatrice formation
Tel : 06 78 78 34 85
Mail :
c.nicolay@tero.coop
Site internet :
www.tero.coop

38

L'UNION RÉGIONALE DE L'HABITAT DES JEUNES

Créée en 2017 suite à la fusion des unions régionales Auvergne et Rhône-Alpes, l'Union Régionale pour l'Habitat des Jeunes Auvergne Rhône-Alpes, rassemble 43 adhérents, répartis sur 10 départements de la Région. Le Réseau Habitat Jeunes, c'est plus de 12 000 jeunes de 16 à 30 ans logés, chaque année, dans les 69 résidences et 4 services Habitat Jeunes de la Région.

Habiter un territoire, ce n'est pas simplement y loger, c'est aussi avoir les moyens d'y construire sa vie, de s'y sentir bien et de s'ouvrir aux autres. C'est pourquoi les associations Habitat Jeunes, en plus de proposer des solutions de logement, entendent agir dans les domaines où se construit la socialisation des jeunes avec un objectif principal : **leur permettre de devenir acteurs.**

Notre approche est globale ; elle articule l'accompagnement individualisé des publics dans l'écoute et la bienveillance et l'action collective, point d'appui et ressource pour l'émancipation de chacun-e. Depuis longtemps, **l'alimentation des jeunes** est au cœur des préoccupations dans le réseau Habitat Jeunes et reste un élément essentiel dans le projet pédagogique des structures. Dans nos résidences, l'alimentation n'est pas envisagée uniquement comme le besoin primaire de se nourrir, mais aussi comme **support de vie sociale, de sociabilité et de partage.** **L'accompagnement vers l'autonomie des jeunes**, au sein des résidences, nécessite une approche éducative sur l'alimentation des jeunes en mettant en place des outils tels que des ateliers pédagogiques de cuisine, permettant une utilisation de "la table" comme support du collectif, du vivre ensemble, facteur de sociabilité et de création de lien social.

Ainsi, dans ces ateliers, les jeunes apprennent à faire les courses, à cuisiner avec des produits locaux et de saison (apprentissage des goûts, des textures, des odeurs) à bien manger avec un petit budget, à utiliser les restes pour éviter le gaspillage alimentaire, à faire une belle table, à redécouvrir le plaisir du repas partagé et du temps passé ensemble.

L'objectif est aussi de montrer à des jeunes en majorité précaires (70% des résidents vivent en dessous du seuil de pauvreté) qu'acheter des produits de saison et locaux pour les cuisiner ne coûtent pas forcément plus chers que des plats tout prêt et est meilleur pour leur santé et l'environnement.

A travers ces ateliers, la notion de **"la terre comme productrice de nourriture"** est également abordée puisque des résidences ont mis en place des potagers permettant aux jeunes de travailler la terre et de produire des fruits et légumes qu'ils utilisent pour cuisiner.

INFOS PRATIQUES

URHAJ
Marie SANDOZ
Chargée de mission
santé et coordination
Tel : 04 37 43 45 11
Mail :
marie.sandoz@unhaj.org

69

T2 Sensibiliser les jeunes au plus près de leur quotidien

PNR DES BARONNIES PROVENÇALES



La mission « Education au Territoire et à l'Environnement » du Parc :

- Organise, coordonne et finance différents appels à projets annuels dont une grosse partie concerne les thématiques « agriculture, élevage, jardins, alimentation, etc. ». Ces projets s'adressent aux publics des écoles, collèges, centres de loisirs et de vacances du territoire et sont à leur initiative.
- Anime un réseau local d'intervenants « territoire et environnement » : réunions de groupe de travail, animation de réseau, offre de formations, promotion, etc.)
- Edite et centralise des ressources pédagogiques à destination des acteurs éducatifs du territoire et d'ailleurs : expos, ouvrages, jeux, vidéos, etc.

INFOS PRATIQUES

Parc Naturel Régional
des
Baronnies Provençales
Matthieu MORARD
Tel : 04 75 26 79 03
Mail :
mmorard@baronnies-proven
cales.fr
Site internet :
baronnies-provencales.fr

26

T2 Sensibiliser les jeunes au plus près de leur quotidien

ASSOCIATION ANIS ETOILÉ



Les finalités associatives d'A.N.I.S. Etoilé sont de développer une compréhension globale des enjeux de l'alimentation en terme de développement à partir des liens transdisciplinaires entre alimentation, économie, social, santé, culture, environnement et solidarités ET d'amener les jeunes à se questionner et à construire des décisions éclairées et responsables par rapport à leurs choix alimentaires.

Nos accompagnements pédagogiques sont fondés sur :

- Une démarche de projet et d'actions en partenariat
- La pratique, l'expérimentation, l'utilisation de tous les sens,
- La rencontre avec des professionnels, le jeu,
- La créativité, la transmission de connaissances,
- L'alternance entre travail de groupe dans une démarche coopérative et travail individuel

Dans ce cadre là, nos dernières actions pédagogiques en direction du public « jeunes » sont les suivantes :

- Accompagnement pédagogique du projet du conseil municipal des enfants (CME 9-11 ans) de Pont du Château en partenariat avec l'Accueil Collectif de Mineurs de la Ville de Pont du Château Soutien financier de la DDCS63 et de la Ville de Pont du Château
- En partenariat avec le comité de pilotage EDD de l'IN63 (Inspection Education Nationale du Puy de Dôme) mise en œuvre d'animations pédagogiques auprès des maternelles et co-rédaction d'un livret pédagogique spécial « Education à l'alimentation, de la graine à l'assiette » pour maternelles en milieu scolaire et de loisirs (TAP) ; ceci avec le soutien financier de la DRAAF Auvergne Rhône Alpes
- En partenariat avec l'IME (Institut Médico Educatif) de Pompignat sur la commune de Châteauguay mise en œuvre d'animation pédagogique de la terre à l'assiette (1 groupe jardin jeunes 9-13 ans et un groupe cuisine jeunes 15-17 ans) et co-création de jeux à destination d'autres IME ; ceci avec le soutien financier de la DRAAF Auvergne Rhône Alpes.
- En partenariat (3^{ème} année) avec la communauté de communes Riom Limagne Volcans, mise en œuvre d'actions de sensibilisation (3 séances/classe) sur la réduction du gaspillage alimentaire et l'alimentation durable en lien avec les projets des établissements scolaires. A.N.I.S. Etoilé a réalisé une moyenne de 40 séances d'animations scolaires/an (cycle 2 et 3) pendant 3 ans sur ce territoire - Soutien financier Riom Limagne Volcans (ex Volvic Source et Volcans)
- En partenariat avec la Protection Judiciaire de la Jeunesse, accompagnement pédagogique auprès des jeunes (13-18 ans) dans le cadre de l'EPE (Etablissement de placement éducatif) de Clermont-ferrand et du Centre Educatif Renforcé les Volcans à Chabreloche, et rédaction d'un livret de capitalisation d'expériences « Jeunes placés dans un cadre pénal, parcours éducation à l'alimentation de la terre à l'assiette » Soutien financier de la DRAAF et de l'ARS Auvergne Rhône Alpes
- Depuis 3 ans, accompagnement pédagogique « Alimentation saine et durable » auprès des assistantes maternelles et parents de plusieurs regroupements de Relais Assistantes Maternelles + crèche municipale dans le Puy de Dôme, co-écriture du livret «Alimentation Saine et Durable pour les enfants de 0 à 6 ans, recommandations aux parents et assistantes maternelles » à destination des parents et tout professionnels travaillant avec la petite enfance ; ceci avec le soutien financier Agence Régionale de Santé Auvergne Rhône Alpes

INFOS PRATIQUES

Association ANIS Etoilé
Nathalie GREGORIS
Tel : 04 73 14 14 13
Mail :
contact@anisetoile.org
Site internet :
<http://www.anisetoile.org/>

63

T2 Sensibiliser les jeunes au plus près de leur quotidien

DÉPARTEMENT DE L'ARDÈCHE



L'action pour laquelle je suis interpellée ne concerne pas directement la sensibilisation des jeunes à l'alimentation mais l'implication des jeunes dans la définition des politiques qui les concernent. Parmi les besoins, envies que les jeunes ont remonter dans le cadre du projet AJIR (Ardèche Jeunesse Innovation Ruralité) apparaissent les questions de la transition et de l'alimentation

Le Département de l'Ardèche est chef de file aux côtés de 12 membres fondateurs et de 44 partenaires d'un PIA (Programme d'Investissements d'Avenir) financé par l'ANRU (Agence Nationale pour la rénovation Urbaine). Le projet AJIR vise à créer à l'échelle du Département un nouveau contrat territorial qui permette à la jeunesse de se projeter en Ardèche en termes de parcours de vie. Il considère la jeunesse comme une ressource territoriale et accepte de lui accorder cette place.

La gouvernance du projet AJIR a pour ambition de s'inscrire dans une démarche collaborative permettant aux jeunes, comme aux acteurs œuvrant en faveur de la jeunesse du territoire, de co-construire une politique publique unique et globale en faveur de la jeunesse ardéchoise. La participation des jeunes dans la vie du territoire bien qu'objet d'une attention constante nécessite une forte adaptation de nos façons de faire.

Les Etats Généraux de la Jeunesse, projet phare de la première phase du contrat et porte d'entrée vers la participation des jeunes à la construction de l'action publique, ont eu lieu à la fin Octobre 2017, réunissant 340 jeunes de toute l'Ardèche, 60 structures du territoire et pas moins de 35 élus locaux et représentants de la société civile. Une étape dans le projet, un moment de mise en lumière et en dynamique des acteurs et du public. Une amorce du volet « participatif » du projet AJIR, qui est amenée à s'expérimenter et se mettre en place tout au long de la 2ème phase du projet, pour développer une culture de la participation, tant auprès des jeunes qu'auprès des acteurs et institutions.

Au terme des Etats Généraux, nous tenons compte des remontées des jeunes dans les actes de la seconde phase du contrat parmi lesquelles les questions sur l'alimentation, notamment dans les cantines. Les Etats Généraux officialisent un nouveau mode de collaboration en faveur de la définition d'une politique de la jeunesse unique et collaborative.

La mise en place d'un observatoire participatif de la jeunesse ardéchoise construit par et pour les jeunes est un autre outil favorisant l'expression des jeunes et permettant d'expérimenter la participation à l'élaboration des politiques publiques. Cette dernière action est conçue comme un tremplin vers une implication plus globale des jeunes au niveau départemental.

INFOS PRATIQUES

Département de
l'Ardèche
Magali FENOUIL
Chargée de mission
Jeunesse, citoyenneté et
territoires
Service Jeunesse et Vie
associative
Tel : 04 75 66 97 15
Mail :
mfenouil@ardeche.fr
Site internet :
<http://www.ardeche.fr/1014-ajir-pour-et-avec-l-es-jeunes.htm>

07

T2 Sensibiliser les jeunes au plus près de leur quotidien

PSYKOLAB



Psykolab est la première Start-Up de la région Auvergne Rhône-Alpes à mettre les sciences humaines et sociales au service des transformations sociétales. Forte d'une équipe d'experts en psychologie sociale, en sociologie et en urbanisme, Psykolab accompagne les collectivités et les entreprises dans leurs actions et leurs stratégies avec un objectif : **une meilleure prise en compte du facteur humain et de ses logiques.**

Les services proposés par Psykolab sont les suivants :

- **Diagnostic psychosocial** permettant une meilleure intégration des besoins psychosociaux des personnes aux problématiques clients
- **Etudes sur le terrain** afin de comprendre les pratiques et les besoins en situation (expérimentations)
- **Accompagnement aux changements de comportements** (formations, séminaires, conférences).

Pour l'étude des changements alimentaires, Psykolab propose plusieurs services se situant à l'interface de la recherche et de l'action de terrain :

- **Consulting** : Psykolab dispense des conseils pour comprendre les pratiques et les représentations alimentaires de mangeurs ciblés. Le profilage des mangeurs et la caractérisation de leurs pratiques amènent à développer des stratégies éclairées concernant les comportements alimentaires (ex: communication à privilégier en matière d'alimentation saine en fonction des profils identifiés);
- **Formation-action** : les participants sont rendus acteurs des changements qui les concernent. Pour ce faire, Psykolab s'appuie sur le groupe de participants comme levier au changement, en s'aidant notamment des travaux de Lewin (1947) sur la résistance au changement des comportements alimentaires;
- **Etude-action** : L'étude des pratiques des mangeurs et de leurs représentations peut conduire à la mise en place de dispositifs incitant des comportements spécifiques (nudge, ateliers de sensibilisation).

INFOS PRATIQUES

PSYKOLAB
Blandine CERISIER
Docteure en
psychologie sociale
Chargée de projets
Tel : 06 89 05 59 31
Mail :
blandine.cerisier@psyko
lab.fr
Site internet :
http://www.psykolab.fr

69

T3

Accompagner le changement et mieux communiquer sur nos territoires

GRAINE AUVERGNE-RHÔNE-ALPES

Le GRAINE Auvergne-Rhône-Alpes est le réseau régional pour l'Éducation à l'Environnement vers un Développement Durable. Il rassemble les acteurs qui informent, sensibilisent, éduquent, forment et invitent à agir tous les citoyens de la région sur de nombreux thèmes : eau, climat, biodiversité, santé-environnement, alimentation, agriculture, consommation...

En 2016 il a porté un projet en partenariat avec la Métropole de Lyon, des associations d'EEDD du territoire lyonnais, des agents des collectivités locales, des chercheurs, des étudiants et des salariés d'entreprises pour **créer des outils sur l'accompagnement du changement** pour aider les acteurs à mieux accompagner les personnes vers l'écocitoyenneté et à imaginer de nouvelles approches s'appuyant sur les théories issues des sciences humaines et sociales. Ce projet était à destination des publics adultes mais les outils produits peuvent tout à fait s'adapter à des publics jeunes.

Ce projet a abouti à la création de **deux outils** développés collectivement :

- Un recueil sous forme de **fiches synthétiques de 21 théories, modèles et méthodes** issus des apports de la psychologie sociale, de la sociologie des organisations, des sciences de l'éducation et des sciences politiques.
- Une grille de **questions à se poser**.

Ce sont des outils d'appui, d'autoformation, de culture générale pour les animateurs, éducateurs, accompagnateurs du changement qui se questionnent sur leurs pratiques, et qui souhaitent puiser des idées pour dépasser les problématiques rencontrées lorsqu'ils accompagnent des personnes.

L'ensemble des fiches et outils développés dans le cadre de ce projet sont le fruit d'un **processus d'intelligence collective** et sont donc téléchargeables et libres de droit :
<http://graine-auvergne-rhone-alpes.org/index.php/component/content/article/36/1262-ecocitoyen-nete-des-adultes-accompagner-le-changement.html>

* Place aux jeunes | *

En 2014-2015 le GRAINE a également porté un projet sur la **participation des jeunes à la transition écologique**. Retrouvez en ligne ce document qui met en lumière les **outils, les démarches, les moteurs, les freins** et, plus important encore, les **points de vigilance** et **ingrédients essentiels** à prendre en compte pour mener des projets d'éducation à l'environnement avec des jeunes. Il a pour but de valoriser les expériences menées et d'être une boîte à idées et méthodes pour tous ceux qui envisagent une démarche similaire.
 En ligne : graine-auvergne-rhone-alpes.org/DOC/Publications/PlaceJeunes-TransitionEcolo.pdf

T3

Accompagner le changement et mieux communiquer sur nos territoires

INFOS PRATIQUES

GRAINE Auvergne-
Rhône-Alpes
Benoît RENE
Animateur de réseau
Tel : 09 72 30 04 90
Mail :
benoit.rene@graine-
auvergne-rhone-
alpes.org
Site internet :
[http://www.graine-
auvergne-rhone-
alpes.org](http://www.graine-
auvergne-rhone-
alpes.org)

69

INSTITUT FRANÇAIS DE L'EDUCATION

PROJET MARGUERITE

Mes fonctions m'engagent à double titre dans la **sensibilisation des jeunes à l'alimentation** à travers le projet Marguerite.

Tout d'abord comme professeure de Sciences de la Vie et de la Terre au sein d'un EPI (Enseignement Pratiques Interdisciplinaires) que j'expérimente depuis 2 ans avec des collègues de géographie en classe de 5ème et de 4ème où nous tentons de **recueillir les représentations des élèves** pour ensuite proposer des **séances alliant plaisir, questionnement et découverte du territoire de proximité**.

Ensuite comme co-pilote du projet avec Julie Le Gall, enseignante chercheuse en géographie à l'ENS de Lyon, initiatrice et coordinatrice du projet et Myriam Laval, professeure d'HG au collège Triolet et elle aussi associée à l'Ifé (Institut Français de l'Education), ce qui me permet d'avoir une vision d'ensemble des expérimentations menées et des résultats obtenus.

Le projet Marguerite est un **projet de recherche action** et maintenant un **réseau** qui visent à **sensibiliser de façon critique les adolescents aux problématiques de l'agriculture et de l'alimentation durable**. Du champ à l'estomac quatre thèmes sont mobilisés : la production, la commercialisation, la nutrition-santé, la solidarité alimentaire - pour comprendre les processus conduisant les territoires vers une plus grande justice alimentaire et sociale. Au fil des séances, des rencontres, les adolescents s'éveillent au **lien entre santé des individus et santé des territoires**.

Au travers des expérimentations menées avec les classes, nous nous sommes intéressées à plusieurs questions :

- Quel peut-être le **rôle** d'un collège, d'un lycée sur les **connexions ville / campagne** et la sécurité alimentaire ?
- Comment, à partir d'un projet pédagogique centré sur l'agriculture et l'alimentation, des jeunes mangeurs prennent-ils en main leurs **choix de consommation** ?
- Comment deviennent-ils alors **porteurs d'initiatives citoyennes** sur leurs territoires qui encouragent les transitions des systèmes agri-alimentaires ?

Pour en savoir plus : <http://marguerite.ens-lyon.fr>

Pour me contacter ou pour toute question: projetmarguerite@ens-lyon.fr

INFOS PRATIQUES

IFE – Collège Paul
Coudel
Céline REVEL
Enseignante en Sciences de
la Vie et de la Terre
Participante au projet
Marguerite
Tel : 06 40 13 95 47
Mail :
celine.revel@ens-lyon.fr
Site internet :
<https://marguerite.ens-lyon.fr>

01 & 69

IREPS RHÔNE-ALPES



Dans le champ de l'alimentation, l'Instance Régionale d'Education et de Promotion de la Santé propose gratuitement, dans les départements où elle dispose d'une antenne*, des **ressources documentaires, accompagnements méthodologiques, formations, co-interventions** (ou tout cela à la fois), aux professionnel-le-s porteur-es de projets, en prenant également en compte l'activité physique et les « rythmes de vie » (hygiène dentaire et corporelle, sommeil).

Sur ce champ thématique comme d'autres concernant la santé humaine, l'IREPS est amenée à travailler avec les acteurs qu'elle accompagne **l'enjeu de la communication** comme composante de leurs interventions auprès des publics. Par ailleurs, l'instance a elle-même contribué au développement de contenus web adressés directement aux jeunes dans deux projets : *e site internet www.sante-jeunes.org et, en 2018, des informations sur la santé dans la rubrique « actus » du site www.jeunes.auvergnerrhoneal_Hll516762411_Hll516762412p_Hll516762411_Hll516762412es.fr* développé par la Région Auvergne-Rhône-Alpes.

L'intervention de Léo Calzetta, coordinateur du CRIPS au sein de l'IREPS, a un triple objectif :

- **Identifier** des grands principes d'intervention en matière de communication en santé publique auprès d'un public jeune,
- **Amener**, par un retour d'expérience sur la **conception de contenus et l'utilisation de médias sociaux**, des pistes de réflexion sur la construction d'une communication adaptée à sa cible et susceptible de « créer un effet de masse »

* Puy-de-Dôme (pour tous les départements de l'ex-Auvergne), Loire, Ardèche, Drôme, Isère, Savoie, Haute-Savoie. Pour les départements du Rhône/Métropole de Lyon et de l'Ain, ces services sont proposés respectivement par l'ADES 69 et l'ADESSA. Des services documentaires sont par ailleurs accessibles en ligne : <http://ireps-ara.org/ind/m.asp?id=34>

Ci-dessous quelques ressources pour aller plus loin, dont j'aimerais qu'elles puissent, à la suite de la journée, être partagés aux personnes y ayant participé :

- Référentiel « Communiquer pour tous : guide pour une information accessible », Santé Publique France, 2018 : <http://inpes.santepubliquefrance.fr/CFESBases/catalogue/pdf/1844.pdf>
- Synthèse d'interventions probantes dans le domaine de la nutrition, SiPrev, 2017 : <http://www.frapscentre.org/wp-content/uploads/2017/11/SIPrev-Nutrition-VF-GLOBAL.pdf>
- Raphaëlle Camous, « Toucher les adolescents en combinant discours intergénérationnel et messages ciblés », *Communication et organisation*, 40 - 2011, 165-176 <https://journals.openedition.org/communicationorganisation/3609>
- Compte-rendu de la session : « quelles stratégies de communication pour sensibiliser les adolescents à la prévention ? », INPES, 2013 http://inpes.santepubliquefrance.fr/jp/cr/pdf/2013/SYNTHESE_COMMUNICATION_JEU_NES.pdf

T3 Accompagner le changement et mieux communiquer sur nos territoires

INFOS PRATIQUES

IREPS Rhône-Alpes
Léo CALZETTA
Coordinateur du Centre
Régional d'Information
et de Prévention du
Sida
Tel : 04 72 00 55 70
Mail :
leo.calzetta@ireps-ara.org
Site internet :
www.ireps-ara.org

69

ALIMENT'ACTION : PARI COLLECTIF SUR LES JEUNES. ANCRER DE NOUVEAUX SYSTÈMES ALIMENTAIRES SUR NOS TERRITOIRES.



Pour plus d'informations sur la journée du 26 juin (programme du forum participatif, photos, illustrations, vidéos, retours des participants), rendez-vous sur le site de la DRAAF Auvergne-Rhône-Alpes en cliquant [ici](#)

A bientôt,

Le Pôle Politique Publique de l'Alimentation

LE 26 JUIN 2018 À LYON